



تحرير الطاقات الكامنة من خلال المعرفة

التقرير
السنوي
2018

FONDATION





جلالة الملك محمد السادس نصره الله



06	الافتتاحية
08	I - الولوج : أولوية مؤسسة المجمع الشريف للفوسفاط
10	1 - المدارس المشمولة بالرعاية
14	2 - التربية المتخصصة والشاملة
16	3 - القوافل الطبية
18	II - الامتياز وتقاسم الخبرات من أجل إشعاع الجميع
20	1 - ليدكس : الثانوية التي تشجع الامتياز
22	2 - تعليم عالي ذو جودة من خلال توفير منح الاستحقاق والامتياز
24	3 - استعراض التجارب ونقل الخبرات في المجال الفلاحي
32	III - التفكير وتطوير البحث في قلب تحديات الغد
34	1 - جامعة محمد السادس المتعددة الاختصاصات
35	2 - المؤسسة المغربية للعلوم المتقدمة والابتكار والبحث العلمي
36	3 - صندوق البحث والتنمية
38	4 - مركز السياسات للجنوب الجديد
40	IV - الثقافة وريادة المقاولات : رافعات حقيقية للتنمية الاجتماعية
42	1 - برنامج تنمية واحة مراكش
44	2 - تهيئة متحف تاريخ فن الفخار والخزف بالمغرب
45	3 - الدعم والمواجهة في قلب التحديات المقاولاتية الوطنية



الفهرس



افتتاحية

تعمل مؤسسة المجمع الشريف للفوسفاط منذ إنشائها سنة 2007، جاهدة لدعم مختلف المشاريع ذات التأثير القوي في مختلف المجالات. فمن خلال دعم شركائها المؤسساتيين ومعرفتها الدقيقة للنسيج الجمعي والأكاديمي، تمكنت المؤسسة عبر السنين من إعطاء الإنطلاقة لعدة مشاريع على المدى الطويل، بالموازاة مع مبادرات واعدة مما سمح بتسريعها، و بالتالي أعادت التأكيد على الالتزام الاجتماعي والمجتمعي لمجموعة المجمع الشريف للفوسفاط.

ودائما في إطار تنمية رهانات المجتمعات المحلية والاقتصادات الناشئة، دعمت المؤسسة خلال سنة 2018 مشاريع هيكلية في عدة مجالات، ابتداء من الأقرب لرهاناتها وتحدياتها. كما أنها ساهمت في تحسين ظروف تدرّس المئات من الطلاب بفضل البرامج المدمجة للمدارس المشمولة بالرعاية، وساعدت الآلاف من الشباب على متابعة دراستهم من خلال تقديم منح الامتياز والاستحقاق، عقد شراكات من أجل تبادل الخبرات فيما يتعلق بالممارسات الفضلى في مجال الفلاحة في العديد من الدول في إفريقيا، و في آسيا، دعم البحث لجعل المغرب محركا وطنيا ومرجعا عالميا من حيث البحث العلمي المتعلق بالفوسفاط، و الذي يتم مواكبته ودعمه من خلال برامج التعليم ورفع الوعي بالمقاولات لفائدة المقاولين الذاتيين، المقاولات متناهية الصغر والتعاونيات، بالإضافة إلى رفع الوعي بتحديات الحفاظ على التراث عبر فتح متحف الخزف بأسفي.

إن القاسم المشترك بين كل هذه الأنشطة هو نشر المعرفة ونقل الخبرات التي تعزز تمكين السكان وتحرير طاقاتهم الكامنة.

ركزت المؤسسة كذلك خلال هذه السنة على ما يعد من أكبر الرهانات لبلادنا في الوقت الحالي والذي يتمثل في التعليم وتطوير ونشر المعارف، اقتناعا منها بأنه لا وجود للتنمية البشرية إلا من خلال التنمية الاجتماعية والاقتصادية، كما سمح نشاط التمكين الذي تقوم به المؤسسة طيلة هذه السنوات من إظهار عمل المؤسسة وإعادة التأكيد على مهمتها الأصلية : أن تكون فاعلا في نقل عالم أفضل إلى الأجيال القادمة.



I

الولوج :
أولوية مؤسسة المجمع
الشريف للفوسفاط

نموذج شمولي لدعم المدرسة العمومية

المدرسة الشمولية هي ضمان تحقيق مجتمع عادل ومنصف يسمح لكل واحد بالكشف عن إمكانياته نموذج المدارس الشمولية عبارة عن آلية تأتي لدعم النظام التعليمي العمومي من خلال توفير الموارد المالية والممارسات ليصبح أكثر عدلا وفعالية تسمح كل مدرسة مشمولة بالرعاية بتنمية وكشف مواهبهم و مهاراتهم، بطريقة:

- توفير بيئة مدرسية تسهل تطورهم وإبداعهم
- بناء برنامج المواكبة التربوية تأخذ بعين الإعتبار كذلك الحاجيات، تطلعات ومواهب كل تلميذ
- إشراك مختلف الأطراف الفاعلة في نجاح النموذج

الجديدة
خريبكة
اليوسفية
أسفي
بن جرير

1- المدارس المشمولة بالرعاية

وعيا منها بالدور الذي يلعبه التعليم في تطوير رأس المال البشري للسكان بهدف السماح للجميع بالولوج إلى تعليم ذو جودة عالية، أنجزت مؤسسة المجمع الشريف للفوسفاط العديد من المشاريع التي تستهدف تحسين شروط التمدرس في المؤسسات العمومية المستهدفة وفي ظل إجراء شامل، قامت المؤسسة بتطوير نموذج عرض تعليمي يتمحور حول محيط التلميذ، الذي يشجع التعليم ما قبل المدرسي



في 2018

إشراك مختلف الأطراف الفاعلة في نجاح النموذج



الحياة المدرسية

إنشاء

50

نادي للتنشيط المدرسي داخل المدارس (مهارات الحياة، البيئة، الدراسة والأدب، إلخ)



المواكبة

مواكبة

200

مستفيد من التكوين البيداغوجي و 100 من برامج المواكبة الاجتماعية



الرعاية

31

رعاية مؤسسة مدرسية



« « سمح لي التكوين بتغيير نظرتي فيما يتعلق بالعلاقة بين المدرس والتلميذ، وبتخاذ طرق تعليم جديدة تسمح للمتعلمين بالتعامل وليصبحوا أكثر حماسا.

زهرة، معلمة في مدرسة الإنبعث، اليوسفية

« « كلما كان لدينا وقت فراغ، نشاهد فيلما معا. لقد غير نادي السينما علاقتي بالمدرسة وأنا سعيد الآن لأنني أذهب إلى هناك. من قبل كانت السينما بالنسبة لي عبارة عن ترفيه، والآن أظن بأنها أداة حقيقية للتعليم.

يحيى، تلميذ في مدرسة الإنبعث، اليوسفية

« « ... في البداية كان الهدف من وراء التكوين هو تحسين سلوكهم وتعلمهم، لكنه في الحقيقة ساعدنا في حياتنا الشخصية والعملية.

كلثوم، معلمة في مدرسة ابن حبوس، واد زم

2- المدارس المشمولة بالرعاية

اقتناعا منها بأنه ينبغي بأن تكون التربية والتكوين العالي الجودة متاحين للجميع، قامت المؤسسة بتطوير برامج التكوين والدعم لتشجيع تربية متخصصة وشمولية. في الواقع، حيث تساهم المؤسسة في إشراك

الأشخاص ذوي الحاجيات الخاصة أو في وضعية إعاقة، وبالتالي كسر دورة التمييز التي تواجههم.

من أجل تحسين استدامة جودة التكفل بالأشخاص في وضعية إعاقة (PESH) دعم التكفل البيداغوجي والعلاجي للأشخاص في وضع إعاقة أمر أساسي من أجل تشجيع إدماجهم الاجتماعي، التمدرس وإدماجهم المهني. ومن هذا المنطلق، تدعم المؤسسة مراكز طبية-اجتماعية لفائدة أشخاص يعيشون في وضعية إعاقة من خلال المواكبة التقنية وتعزيز المهارات المهنية التي يقوم بها شريك متخصص. وبالتالي يستفيد الأشخاص الذين يعيشون في وضعية إعاقة من رعاية علاجية تلائم نوع إعاقتهم، من متابعة بيداغوجية خاصة ودورات تأهيلية في ورشات تدريب محمية من أجل تسهيل إدماجهم السوسيو-مهني.

في 2018



مواكبة

2200 شخص في حالة إعاقة



5 مراكز طبية اجتماعية

مواكبة وتحسين مستوى الرعاية الخاصة بالأشخاص في وضعية إعاقة



رعاية

209

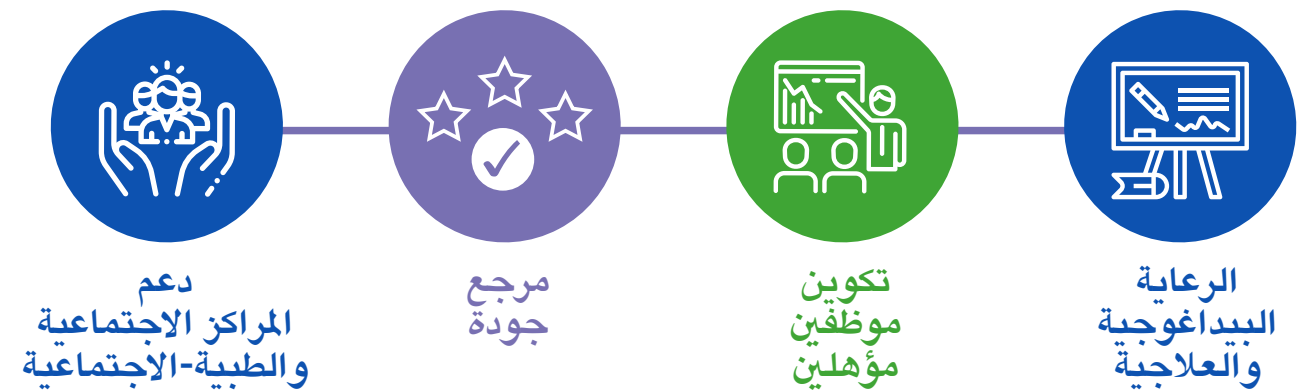
طفل في حالة إعاقة

» لقد ظننت لوقت طويل بأن الكرسي المتحرك سيمنعني من الوصول إلى حيث أريد. واليوم أدركت بأن هذا ليس حقيقي. لقد حصلت على شهادتي، وأنا أعمل ولا زالت لدي العديد من المشاريع من أجل المستقبل.

فؤاد، مستفيد

» إننا نشهد كل يوم ولادة جديدة لشباب كانوا يعتقدون بأنهم لن يتمكنوا أبدا من تجاوز الإعاقة. فحتى نحن العاملون في المجال الطبي-الاجتماعي، تعلمنا الكثير إلى جانب هؤلاء الشباب الذين لم يعد شيء يوقفهم.

سلوى، مساعدة طبية-اجتماعية



2- القوافل الطبية

في إطار أنشطة التنمية السوسيو-اقتصادية، تنظم مؤسسة المجمع الشريف للفوسفاط كل سنة قوافل لفائدة السكان المعوزين والمهمشين، على مستوى مواقع المجمع الشريف للفوسفاط و بقية المملكة.

أكثر قربا من السكان الذين يعانون من الإقصاء

يساهم برنامج القوافل الطبية الذي تهتم به مؤسسة المجمع الشريف للفوسفاط بشراكة مع العديد من الجمعيات والمؤسسات العمومية، في مكافحة الإقصاء والتهميش، وذلك من خلال تقريب الخدمات الصحية لسكان المناطق النائية. تقترح القوافل بالإضافة إلى تدخلات طبية عادية وجراحية، مروراً بوضع سماعات أذن، مجموعة واسعة من العلاجات الوقائية والعلاجية.

في 2018



8961

مستفيد



13

قافلة منظمة

« لطالما كنت أخشى أن أفقد البصر إذا لم أخضع لعملية علاج إعتام عدسة العين. في يوم من الأيام أخبرني أحدهم بأن قافلة طبية ستمر عبر قريتنا وذهبت وحصلت على العلاج. فتحة، مستفيدة »



الإمتياز و تقاسم
الخبرات من أجل
إشعاع الجميع

الأهداف



الطاقة الاستيعابية

1800

تلميذ



دورتان

- الثانوي التأهيلي مع شعب علمية وتقنية
- الأقسام التحضيرية لولوج المدارس الكبرى بشعب الرياضيات - الفيزياء، الفيزياء - الكيمياء، التكنولوجيا و العلوم الصناعية



وضع

نموذج بيداغوجي

جديد

1- ليدكس : الثانوية التي تشجع الامتياز

لفائدة تلاميذها وتشجع الامتياز من خلال وضع منصة تعليم توفر تعليما علميا وتقنيا، تعتمد على ثقافة الابتكار والمقاولات والانفتاح على المستوى الدولي.

تعتبر ثانوية بن جبرير للامتياز التي افتتحت خلال الدخول المدرسي لسنة 2015، مؤسسة تعليمية خاصة تدعمها مؤسسة المجمع الشريف للفوسفاط في إطار شراكة عمومية-خاصة مع وزارة التربية الوطنية. كما تعمل ثانوية ليدكس على ضمان أفضل ظروف الدراسة والنمو

الأهداف

- ← تكوين نخبة مغربية ذات خلفية اجتماعية متنوعة
- ← تعزيز ولوج الشباب المستحقين للمدارس الكبرى والجامعات الدولية المرموقة
- ← إنشاء منصة تعليم توفر تعليما متميزا متاح للشباب المستحقين

في 2018



ليدكس

يحتل المرتبة الأولى بالنسبة لمعاهد الأقسام التحضيرية للمدارس الكبرى الوطنية والدولية من حيث نسبة القبول في المدارس الكبرى المغربية والفرنسية



التحول إلى مؤسسة مرجعية



تم تصنيف الأقسام التحضيرية لليدكس في المرتبة 7 بالنسبة للطلبة الذين يريدون ولوج الجامعة المتعددة التقنيات.



تم قبول 5 طلبة من خريجي الدفعة الثانية لثانوية ليدكس بالمدرسة المتعددة التقنيات بفرنسا (Polytechnique France)



عند الدخول المدرسي 2018
667 طالب
يدرسون بالمؤسسة.

المصدر: letudiant.fr

2- تعليم عالي ذو جودة من خلال توفير منح الاستحقاق و الامتياز

بالولوج إلى ثانوية الامتياز في بن جرير و إلى جامعة محمد السادس المتعددة التخصصات التقنية بالإضافة إلى العديد من المدارس والجامعات المرموقة الأخرى على المستوى الوطني والدولي.

وعيا منها بأهمية المنح في دعم الطلاب والتلاميذ المستحقين للولوج إلى تعليم عالي وجامعي ممتاز، وضعت مؤسسة المجمع الشريف للفوسفاط عدة برامج خاصة بالمنح الدراسية. من خلال تقديم منح استحقاق، سمحت المؤسسة للطلاب الشباب

الأهداف

- ← تسهيل الولوج للتلاميذ والطلبة المستحقين إلى التعليم العالي والجامعي المتميز في المغرب وبالخارج.
- ← دعم مجموعة من المناهج الجامعية التي تسمح للشباب المستحقين المنحدرين من أوساط متواضعة للولوج إلى مهن وأعدة، لا سيما في مجال الصحة.

في 2018



304

مسجلين في جامعة محمد السادس المتعددة التخصصات التقنية (مدرسة الإدارة الصناعية EMINES) وسلك الماستر والإجازة



600

مسجل في ثانوية الإمتياز بن جرير



606

مسجل في المدارس الفرنسية الكبرى



1710

مستفيد من المنح تمت مواكبته خلال السنة الدراسية 2019-2018

3- استعراض التجارب ونقل الخبرات في المجال الفلاحي

أ- خرائط خصوبة الأراضي

مستويات خصوبة الأراضي، تحديد الحاجيات من حيث المخصبات وملائمتها لطبيعة الزراعات المستهدفة. في المقابل تم تنظيم العديد من الدورات التدريبية من أجل تكوين الفلاحين والشركاء على الممارسات الحسنة في المجال الفلاحي وعلى الاستعمال المعقلن للسماد، من أجل تحسين مردودية الزراعات الممارسة وإنشاء شبكات لمشاركة التجارب مع الدول المجاورة.

هذه السنة، استمرت مؤسسة المجمع الشريف للفوسفات في عقد شراكات من أجل تبادل الخبرات من حيث الممارسات الفلاحية الحسنة وتنمية القطاع الفلاحي في المغرب، وفي العديد من الدول الإفريقية والآسيوية. في الواقع قامت المؤسسة بتطوير عرض خدمة يمكنها إعادة نسخه في العديد من الدول يعتمد على طرق علمية دقيقة. إن الهدف من ورائها هو رسم وتقييم



آلية

وضعت المؤسسة رهن إشارة شركائها خبرتها، بالإضافة إلى التكنولوجيا الجديدة الملائمة لخراطم الأراضي لا سيما المختبر المتحرك وعدة أخذ العينات المتنقلة

السريعة بالإضافة إلى معدات المختبر والكواشف الكيميائية لأشغال تحليل الأراضي.



في بوركينا فاسو

1 200
عينة مأخوذة

120 000
هكتار وضعت خراطمها

38
إطار زراعي مدرب



تبادلات علمية
بين INRA و BUNASOLS من أجل
الإستفادة من الخبرات المتبادلة للطرفين



تأسيس
3600
فلاح

في 2018

في غينيا



3250
فلاح مستفيد



32
مدارس في الحقول



100 000
هكتارات وضعت خراطمها

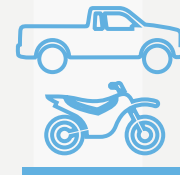


67
إطار تكوين

في إثيوبيا



تجهيز مختبرين
لتحليل التربة (متحرك وثابت)



1
عدة أخذ عينات التربة



تكوين
19
إطار



تأسيس
20 804
فلاح



124 500
هكتار وضعت خراطمها



تكوين
39
إطار زراعي

في طوغو

في إثيوبيا



تحسين استعمال المدخلات الفلاحية



8500

آلة لزرع TEF تم توزيعها للموزعين

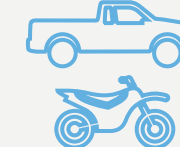


25 248

مستفيد من أنشطة التدريب وأنشطة نظام المعلومات الافتراضي



مختبرين تجهيز لتحليل التربة (متحرك وثابت)



1

عدة أخذ عينات التربة



تدريب

19

إطار فلاحى

في الكامرون



1

توفير رخصة تصدير تجمع 40 فلاحا



تحسين إنتاج TEF بنسبة

65%



التكوين في المغرب في مجال مراقبة جودة السماد

5 أطر



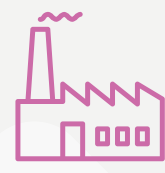
توقيع اتفاقية الشراكة بين

وزارة الفلاحة والتنمية القروية بالكامرون

و مؤسسة المجمع الشريف للفوسفاط

بوزارة الفلاحة والتنمية القروية بالكامرون

في الهند



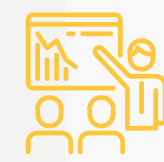
نسخ نموذج مركز الآلات

الفلاحية من طرف حكومة كارناتاكا بالهند



3

الحصول على جوائز في إطار المسابقات المنظمة في الهند من أجل تعزيز الفلاحة الرقمية بفضل تطوير تطبيق من أجل نشر المعرفة في الفلاحة



10 000

فلاح مستفيد بشكل مباشر

أ- مشاريع التنمية الفلاحية

في إطار برامج مواكبة السكان المحليين تعمل المؤسسة إلى جانب شركائها على إنجاز مشاريع سوسيو-اقتصادية من خلال تحسين سلسلة الجودة الفلاحية :

- ← البحث والتنمية ونقل التكنولوجيات : تطوير وتحسين المسارات التقنية للزراعات
- ← تمكين الفلاحين الصغار: تعزيز القدرات وإتاحة المكتبة الفلاحية
- ← المشورة الفلاحية والرقمنة : إنشاء مراكز اتصال وتطبيق محمول
- ← الهيكلة والتنظيم : إنشاء تعاونيات مجموعات اهتمام اقتصادي ومراكز فلاحية
- ← التثمين والتسويق : إنشاء علاقات مع السوق من خلال توفير أدوات تثمين الفلاحة للتعاونيات، منح تراخيص التصدير

في بنغلاديش



التبادل العلمي

من خلال زيارات وزارة الفلاحة
لبنغلاديش إلى مختلف مواقع المجمع
الشريف للفوسفات



تدريب لفائدة

81
2058
فلاح

و 368 موزع للأسمدة



إنجاز دراسة
على قطاع المخصبات
في بنغلاديش



تشجيع الفلاحة الدقيقة:
تطوير نموذج جهاز استشعار متنقل
«جهاز الاستشعار الفلاحي الذكي»
بشراكة مع المؤسسة المغربية للعلوم المتقدمة
والابتكار والبحث العلمي (MASCIR)



تشجيع
إدارة فلاحية
خاصة تحترم البيئة

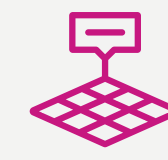


تسليط الضوء على
الفلاحة الدقيقة
كرافعة جديدة للتنمية الفلاحية الوطنية



1482

عينة تجريبية تم وضعها



إنشاء

70

قطعة أرضية للعرض



القيام بـ

17

تجربة لتركيبات جديدة



أ- مشاريع التنمية الفلاحية

المعقلن لخصوبة الأراضي. وعلى نفس المنوال، تدرج التكنولوجيا في إطار التسيير الفلاحي الخاص بالموقع تحترم البيئة وتدعو إلى الاستخدام الأمثل للمدخلات.

تتطلب الزراعة الدقيقة تسييرا دقيقا للأراضي الفلاحية من أجل تحسين المربودية والإستثمارات. إن المؤسسة بتشجيعها الفلاحة الدقيقة، مستعدة لتقاسم الممارسات الفلاحية الحسنة في كل من إفريقيا وآسيا. يشمل المشروع الذي تدعمه المؤسسة إنشاء وتطوير مجسات لتحليل التربة في الوقت الحقيقي. آلية اتخاذ القرار مخصصة للتقنيين والفلاحين المهتمين بالتسيير

III

التفكير وتطوير
البحث في قلب
تحديات الغد



2- المؤسسة المغربية للعلوم المتقدمة والابتكار والبحث العلمي

بحث تستهدف الاستجابة للإشكاليات الصناعية مع توفير حلول مبتكرة ونقل التكنولوجيا إلى زبائنها في القطاعات التالية : الفلاحة/الفلاحة الغذائية، الطاقات المتجددة، الصحة، النقل والمناجم.

المؤسسة المغربية للعلوم المتقدمة والابتكار والبحث عبارة عن جمعية لا تستهدف الربح المالي، أنشئت سنة 2007 وتهدف تشجيع تطوير أقطاب البحث العلمي ومجالات المواد و المواد البالغة الصغر التكنولوجيا الحيوية و الإلكترونية الدقيقة من أجل الاستجابة لحاجيات السوق.

تعتمد المؤسسة المغربية للعلوم المتقدمة والابتكار والبحث على مهارات تقنية عالية المستوى وعلى آخر المعدات التقنية من أجل تنفيذ مشاريع

1- جامعة محمد السادس المتعددة التخصصات التقنية

الدول الصاعدة و تعطي الإنطلاقة لإنشاء شبكة مع الجامعات المغربية، من أجل تكوين شبكات للباحثين حول الفوسفاط والعلوم على نطاق أوسع، بهدف تقاسم المعرفة، التآزر وتبادل الوسائل.

تدعم مؤسسة المجمع الشريف للفوسفاط وتوأكب البحث الوطني حول الفوسفاط، لا سيما من خلال جامعة محمد السادس المتعددة التخصصات التقنية، التي تطور برامج تعليم وبحث من المستوى الرفيع تتماشى مع السياق الاقتصادي الوطني الحالي، والتي تهدف إلى المساهمة في إنشاء مجتمع حقيقي للعلم والمعرفة بالمغرب. تخطط الجامعة لاستقبال 6000 طالب، يرافقهم 1000 أستاذ وباحث. ويصنفها جامعة ذات رسالة دولية، فهي ذات توجه كبير نحو

في 2018

جائزة

محل الزيت الذي تم تطويره من قبل فرق عمل المؤسسة المغربية للعلوم المتقدمة والابتكار والبحث العلمي، حصل على جائزة خلال حفل توزيع جوائز الدورة الثانية عشرة للمسابقة الوطنية للابتكار والبحث والتطوير والتكنولوجيا

ندوة

طاولة مستديرة مع شبكة (رابطة المقاولات الجامعات-بلجيكا) حول إنشاء فضاء فرنكفوني للتممين

زيارة

زيارة السيد عزيز الرباح، وزير الطاقة والمعادن والتنمية المستدامة

حدث

المشاركة في الدورة السادسة من المنتدى الدولي حول الطاقات المتجددة والمستدامة (IRSEC)

الأهداف

- ← وضع البحث والابتكار في خدمة تنمية القارة الإفريقية
- ← تنمية القدرات والمعرفة
- ← إنشاء جيل جديد من القادة المؤهلين
- ← تشجيع البحث، الابتكار وإدارة المقاولات
- ← تقاسم قيم المسؤولية الاجتماعية والتنمية المستدامة
- ← تنمية الشراكات المستدامة

في 2018



3- صندوق البحث والتنمية

يهدف صندوق البحث والتنمية بدعم من مؤسسة المجمع الشريف للفوسفات إلى إعطاء نفس جديد للبحث الوطني حول الفوسفات وهو يساهم كذلك في جعل المغرب قاطرة للبحث الدولي و مرجعا دوليا في الميدان.

يهدف الصندوق إلى تشكيل شبكات من الباحثين حول الفوسفات بهدف تقاسم المعرفة والتأزر وتبادل الوسائل. في الوقت الراهن، يوجد الصندوق في منتصف طريق تحقيق أهدافه

من حيث الميزانية والمدة. إنه يعقد يوميا شراكات مع مختلف المؤسسات لاسيما جامعة محمد السادس المتعددة التقنيات التي تلعب دورا هاما في عملية التصديق العلمي والتقني للمشاريع. كما أتحت لباحثين الفرصة للمشاركة في العديد من التظاهرات العلمية، ب 45 تقرير شفوي في المؤتمرات الدولية و 3 على المستوى الوطني.

الأهداف

- تصميم وتجميع المواد الحيوية الجديدة
- تحديد منتجات التصفية والتطهير
- تحسين الجودة الفيزيائية لمنتجات الفوسفات
- تحليل، نمذجة وتطوير طرق جديدة

هيئات الحكامة

لجنة المتابعة

تعد تقارير وضع تقدم المشاريع و تقدمها للجنة الإرشاد

لجنة الإرشاد

تعطي التوجيهات وتبث في الإشكاليات الخاصة

اللجنة الفرعية للمتابعة

تسهل على وضع تقدم الميزانية، المشتريات والمتابعة العلمية والتقنية

في 2018



تشجيع البحث حول الفوسفات مع إشراك 15 مؤسسة وطنية و 37 مؤسسة دولية للبحث



إعطاء الإنطلاقة ل 39 مشاريع بحث تشمل العشرات من المحاور (المواد، الأحماض، المعالجة، إلخ)



تشغيل 404 موظفا من بينهم 274 باحث وطني و 74 باحث دولي و 72 طالب في سلك الدكتوراه



240 عملية شراء المواد والمعدات العلمية والمواد الاستهلاكية

مشاريع بحث تدور حول 10 محاور



الاستخراج



الكيمياء الدقيقة



التكنولوجيا الحيوية



الزراعات



الأحماض



تثمين الأسمدة



المعالجة



العلوم الإنسانية والاجتماعية



المواد



البيولوجيا



3- مركز السياسات للجنوب الجديد

مجتمع فكري من أجل تعزيز السياسات العمومية

سنة 2018 تقدم المركز في التصنيف الجهوي والدولي للمجمعات الفكرية لجامعة بنسلفانيا. يشغل مجمع الفكر هذا المرتبة الأولى على مستوى المغرب العربي والمرتبة الثامنة في منطقة الشرق الأوسط وإفريقيا. على الصعيد الوطني، يشغل المرتبة السادسة عشر، من حيث جودة مؤتمرها، Atlantic Dialogues، المرتبة الثانية والخمسين من حيث مسائل الموارد والطاقات في النهاية، المرتبة السابعة والخمسين في مجال التعاون المؤسسي بين المجمعات الفكرية.

بعد مرور أربع سنوات على إنشاء مركز سياسات مجمع فكر المجتمع الشريف للفوسفاط، قطع هذا الأخير مرحلة جديدة حيث قرر تغيير إسمه: مركز سياسات الجنوب الجديد. فبتغيير إسمه، يسعى المركز أولا إلى عكس الفلسفة التي تنطوي عليها مهمته بشكل أفضل، مركزية المكانة التي تشغلها القارة الإفريقية و بقية دول الجنوب في أعماله. كما يكرس تغيير الإسم هذا، العزم على استقلالية المركز والطموح إلى المساهمة في إدراك الحقائق في إفريقيا، تطلعاتها، تحدياتها ونجاحاتها، كل هذا في إطار رؤية جديدة، رؤية جنوب استباقي، خالي من العقد و قادر على التفكير بذاته. بالإضافة إلى ذلك، سجلت

مجالات التدخل

← التنمية على المدى الطويل
← الاقتصاد والمالية والمواد الأولية
← الفلاحة، البيئة والأمن الغذائي

← الجغرافيا السياسية والعلاقات الدولية

مجموعة كبيرة من الخبراء

عرف مجتمع زمالة مركز السياسات للجنوب الجديد نمواً وذلك بانضمام زملاء جدد من مجال الجغرافية السياسية والعلاقات الدولية.

في 2018

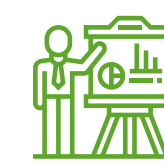
الحوارات الاستراتيجية:



النسخة الخامسة من

الحوارات الاستراتيجية

مؤتمرات من المستوى الرفيع:



النسخة السابعة من

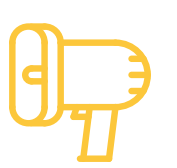
Atlantic Dialogues

الأحداث في أرقام:



100 حدثاً،
3500+ مشارك
70+ شخصية سياسية

المنشورات:



212

منشورا سنة 2018



IV

الثقافة وريادة المقاولات :
رافعات حقيقية للتنمية
الاجتماعية

1- برنامج تنمية واحة مراكش

التسيير والتقنيات الفلاحية الجديدة، تطوير أنظمة ري بديلة انطلاقاً من المياه المستعملة المعالجة على سبيل المثال والمزودة بمضخات شمسية، تقديم دروس لمحو الأمية لفائدة الفلاحين وعائلاتهم، و في الأخير، التحسيس بمواضيع رئيسة للتنمية المستدامة، وأساسية للحفاظ على المنطقة.

في الشمال الغربي لواحة مراكش، يؤكد المجمع الشريف للفوسفاط سنة بعد سنة على دعمه لبرنامج - تعزيز القدرات و التنمية المستدامة لصالح السكان المحليين الذي تسييره مؤسسة محمد السادس لحماية البيئة. تم وضع برنامج لتنمية واحة مراكش والحفاظ عليها، يشمل عمليات محددة وملائمة لخصوصيات الجهة، من أجل التدريب على

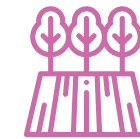
في 2018

- ← تنظيم مسابقة الطبخ Guindo mets, l'agroécologie en cuisine من أجل تثمين المنتجات الفلاحية الإيكولوجية للواحة
- ← وضع بروتوكول لاستعمال المنشآت الفلاحية والحفاظ عليها
- ← إعطاء الإنطلاقة لدراسة ملفات طلبات المساعدات في إطار برنامج (صندوق التنمية الفلاحية) - مخطط المغرب الأخضر
- ← إعداد إنشاء منظمة مهنية من أجل تصميم نموذج اقتصادي (صندوق المخصصات)
- ← تعزيز شعب تدفق المنتجات، تتبع عمليات التسليم و تطوير محفظات الزبناء
- ← تصميم آليات تواصل وتنظيم مناسبات في المجال الفندقي



4

مجالات النشاط : زراعة الخضروات، زراعة الأشجار، تربية الماشية وزراعة الأعلاف



49

مزرعة عائلية مشمولة



397

مستفيد



1 مقالة ذاتية تم إنشاؤها من أجل تسويق المنتجات



40 مستفيد من دروس محو الأمية من بينهم 23 امرأة



133 هكتار من الأراضي تم تثمينه

3- الدعم و المواكبة في قلب التحديات المقاولاتية الوطنية

مواكبة ودعم المقاولات الشابة من الشروط الأساسية الضرورية لتنمية بيئة مقاولاتية ديناميكية واعدة. لهذا السبب اتخذت مؤسسة المجمع الشريف للفوسفاط وشركائها مهمة تحديد حاملي المشاريع ذات الإمكانيات العالية، من أجل مواكبتهم وتعزيز قدراتهم ودعمهم وذلك كم خلال تقديم قروض شرفية يشمل برنامج دعم تسيير المقاولات للمؤسسة كذلك التعاونيات والمقاولات الإجتماعية، التي تستفيد من تداريب مهنية خاصة بالتسيير.

الدعم من أجل المشاركة في المعرض الوطني للإقتصاد الاجتماعي و التضامني

تدعم المؤسسة منذ سنوات هياكل اجتماعية و تضامنية إيماناً منها بقوة التأثير الإيجابي الذي تمثله بالنسبة للأنسجة الإقتصادية والاجتماعية 64 تعاونية وجمعية تمت دعوتها من قبل المؤسسة من أجل المشاركة في المعرض الوطني للإقتصاد الاجتماعي و التضامني من أجل تشجيع منتجاتها وفتح آفاق جديدة أمامها من أجل عقد شراكات و التقاسم. ساهمت هذه المشاركة في الرفع من حجم المبيعات خلال المعرض و تقديم فرص عمل بالإضافة إلى ذلك، تم تقديم 6 جوائز امتياز



جائزة الفعالية الاجتماعية 2018 :
- إعطاء الانطلاقة لمسابقة مع تقديم 6 جوائز
الغلاف المالي الإجمالي : 100 000 درهم



5 ورشات تدريبية
(التربية المالية، التسويق الرقمي
الشبكات الاجتماعية) لفائدة
أكثر من 460 ممثل تعاونية

في 2018



64 تعاونية
وجمعية شريكة شاركت في
المعرض الوطني للإقتصاد
الاجتماعي و التضامني

مشاريع أخرى



EMPACT

12 000 شاب تمت توعيته
بالمقاولات الاجتماعية
130 برنامج إجتماعي تم دعمه
28 شركة ناشئة تم إنشاؤها
و أكثر من 800 وظيفة مباشرة
و 500 وظيفة غير مباشرة تم
إنشاؤها بشراكة مع ENACTUS



ملائكة الأعمال

التحاق 11 ملاك أعمال
بالنادي، 16 برنامج تم
عرضه أمام ملائكة الأعمال
و 2 تم الاستثمار فيهما بشراكة
مع الصندوق الرقمي المغربي



صندوق بداية

12 مقاولات اجتماعية
تمت مواكبتها نحو التمويل
و 6 مقاولات تم تمويلها
بشراكة مع مجموعة SOS

3- تهيئة متحف تاريخ صناعة الفخار والخزف في المغرب

بدعم من مؤسسة المجمع الشريف للفوسفاط، قامت المؤسسة الوطنية للمتاحف بإعادة بناء وتهيئة متحف تاريخ صناعة الفخار والخزف في المغرب في فضاء جديد بأسفي. يقدم الفضاء جميع شروط الحفاظ على المجموعات و استقبال الجمهور، وذلك من منظور سينوغرافي.

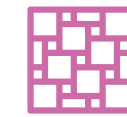
الأهداف

- المشاركة في الحفاظ و ترميم التراث الحرفي المغربي
- الحفاظ، ترميم، وإغناء المجموعة الموجودة
- تأهيل وتدريب الموارد البشرية
- تتمين ميدان صناعة الفخار في آسفي
- الرفع من الجاذبية السياحية لمدينة آسفي، من خلال المسار السياحي للمدينة بما في ذلك مختلف الفضاءات الثقافية و التراثية

تدشين المتحف وفتحه للعموم



175 معرض حول مسار متحفي
مع مسار عرض جديد مهيكّل عبر 5 مناطق
مغربية



مجموعة من 800 عمل و غرض مصنوع من
من الخزف المغربي، ذو طبيعة أثرية



3 أجنحة مواضيعية :
الخزف المخصص للاستعمال بالمغرب،
الخزف المخصص للاستعمال لآسفي
والخزف المخصص للاستعمال والتزيين
لمكناس / فاس





www.ocpfoundation.org